

## *Empirická studie*

ĎURIŠOVÁ, L. 2015. Volba dalšího vzdělávání a kariérové poradenství v základních školách očima žáků. *Lifelong Learning – celoživotní vzdělávání*, roč. 5, č. 3, s. 113–139. ISSN 1804-526X.

DOI: <http://dx.doi.org/10.11118/lifele20150503113>.

Příspěvek redakce obdržela: 24. 5. 2015.

Upravený příspěvek po recenzním řízení přijat k publikování: 6. 10. 2015.

# **VOLBA DALŠÍHO VZDĚLÁVÁNÍ A KARIÉROVÉ PORADENSTVÍ V ZÁKLADNÍCH ŠKOLÁCH OČIMA ŽÁKŮ**

Libuše Ďurišová

**Abstrakt:** Cílem této empirické studie je poskytnout komplexní pohled žáků na problematiku volby dalšího vzdělávání a kariérového poradenství v základních školách okresu Zlín. Pozornost je věnována poskytovaným službám v oblasti kariérového poradenství, činitelům ovlivňujícím volbu další vzdělávací dráhy, osobám, od kterých žáci při rozhodování nejčastěji akceptují rady a pomoc, informačním zdrojům, jichž je k podpoře profesní orientace a volby dalšího vzdělávání nejvíce využíváno, době, kdy kariéroví poradci začínají se žáky i s jejich rodiči pracovat, míře pomoci vzdělávací oblasti Člověk a svět práce při utváření představ žáků o dalším vzdělávání a budoucí profesi, postojům žáků k vlivu školy na rodiče a představám žáků, jak by mělo kariérové poradenství v základních školách vypadat. V šetření byla kombinována kvantitativní i kvalitativní data ve smyslu metodologicky smíšeného designu se sekvenčním charakterem. Sběr dat byl realizován ve třech etapách prostřednictvím obsahové analýzy textu ( $N = 71$ ), tištěného nestandardizovaného dotazníku ( $N = 192$ ) a polostrukturované ohniskové skupiny ( $N = 6$ ). Z kvantitativní i kvalitativní analýzy vyplynulo, že žáci v rozhodovacím procesu přisuzují přibližně stejný význam jak rodině, tak pedagogickým pracovníkům. Kvantitativní analýza mimo jiné potvrdila, že pedagogové jsou spolu s rodiči rozhodujícím činitelem v poskytování rad a pomoci, ale také že kariérové vzdělávání, a zejména poskytování individuálního poradenství žákům i rodičům není na dostačující úrovni. Kvalitativní analýza odhalila postoj žáků k otázce, zda škola může či nemůže ovlivnit vize rodičů o dalším studiu svých potomků, a představy žáků, jak by mělo kariérové poradenství v základních školách vypadat.

**Klíčová slova:** základní škola, žák, kariérový poradce, vzdělávací oblast Člověk a svět práce, kariérové poradenství, profesní orientace, volba další vzdělávací dráhy a budoucího povolání

## CHOICE OF FURTHER EDUCATION AND CAREER COUNSELLING AT PRIMARY SCHOOLS AS VIEWED BY PUPILS

**Abstrakt:** Aim of this empirical study is to provide a complex view of pupils on the issue of choice of further education and career counselling at primary schools in Zlín District. Attention is mainly paid to the provided services in the field of career counselling, factors influencing the choice of further education, people from which the pupils most often accept advice and help, sources of information which are used most often to support choice of profession and choice of further education, time when the career counsellors start working with pupils and their parents, level of support in the educational area Man and the World of Work in the area of shaping ideas about the further education and further profession, attitude of pupils to the level of influence of school on the parents and their ideas how should the career counselling at primary schools look like. In the survey there were quantitative and qualitative data combined in the sense of methodologically mixed design of sequential nature. Data collection was realized in three steps through context analysis of the text ( $N = 71$ ), printed non-standardized questionnaire ( $N = 192$ ) and semi-structured focus group ( $N = 6$ ). Both quantitative and qualitative analysis implied that pupils in the course of decision making process attribute about the same level of significance to the family and to pedagogical workers. Quantitative analysis among others implied that teachers, along with the parents, are the crucial elements of advice and help provision and also that the career education and predominantly provision of individual counselling to the pupil and the parents is not on the sufficient level. Qualitative analysis showed the attitude of pupils to the question whether school can or cannot influence parents' visions of further education of their children and the ideas of pupils about the form of career counselling at primary schools.

**Key words:** primary school, pupil, career counsellor, educational area Man and the World of Work, career counselling, professional orientation, choice of the further education and further profession

Trh práce je velmi dynamickým fenoménem, ve kterém se odráží vzdělanostní struktura obyvatelstva, struktura hospodářských sektorů, vznik a zánik podnikatelských subjektů a řada dalších společenských vlivů. Zavádějí se nová povolání, ta překonaná zanikají a mnohá zásadně mění svůj charakter. Plánování kariérové dráhy se proto stává náročnějším a je k tomu stále více potřeba odborné poradenské pomoci (Freibergová, 2005).

Profese, povolání, práce a vytváření hodnot jsou jedny z nejdůležitějších oblastí, které dávají smysl životu každého jedince. Ovlivňují jeho spokojenost, životní styl, a dokonce i způsob, jakým tráví svůj volný čas. Úspěšné

řešení otázky výběru další vzdělávací dráhy a budoucího povolání žáky základních škol má tedy v konečném důsledku vliv na kvalitu celého jejich života. Málokdo se může cítit opravdu šťastný, pokud má ubíjející, nezajímavou práci, pokud dělá něco, kde se mu nedaří, co ho vyčerpává, kde se nemůže rozvíjet a plně realizovat.

Čakrt (2010) uvádí, že i když je u žáků základních škol výběr studijního nebo učebního oboru spojen s více či méně konkrétní představou budoucího povolání, dochází k němu v době, kdy ještě nemají žádnou zkušenost se světem zaměstnání a práce. Proto v době ukončení základní školy může při kariérovém rozhodování jít jen o nějaký okamžitý idealistický zápal, snoubící se s nedomyšlením možných budoucích důsledků tohoto rozhodnutí. Klímová (1987) upozorňuje, že volba dalšího vzdělávání a budoucí profese by neměla být jednorázovým rozhodnutím na konci povinné školní docházky. Aby ke změnám již učiněného rozhodnutí docházelo co nejméně a aby volba další vzdělávací dráhy a budoucího povolání odpovídala co nejvíce jak představám žáků, tak i jejich schopnostem a možnostem, je složitým a velmi náročným úkolem kariérového poradce.

Podle Vendela (2008) má v současnosti kariérové poradenství na základních školách široké pole působnosti jak v rámci výchovného poradenství, kde se mu věnují výchovní poradci, kteří by měli žákům poskytovat informace o jednotlivých typech středních škol, o jejich požadavcích, o pravděpodobnosti přijetí ke studiu, o možnostech uplatnění po skončení studia, o náplni pracovních činností jednotlivých oborů atd., tak i v rámci výuky vzdělávací oblasti Člověk a svět práce, zejména její povinné části Svět práce.

Z hlediska zajištění trvalého rozvoje ekonomiky i celé společnosti je důležité, aby budoucí pracovní síla, která vstoupí na trh práce, byla již v rámci vzdělávacího procesu připravována tak, aby byla dobře uplatnitelná, schopná pružně se adaptovat na nové podmínky, reagovat na měnící se požadavky a potřeby trhu práce, na nové tendence a trendy a dále se rozvíjet a vzdělávat (Ďurišová, 2012). Protože žáci základních škol nejsou pro tak zodpovědnou volbu ještě dostatečně zralí (srov. Taxová, 1987; Čačka, 2000; Vágnerová, 2012, aj.), vyhledávají radu či pomoc ve svém okolí.

Kariérovou volbu a s ní související rozhodovací proces lze chápat jako výslednici interakce mezi jednotlivcem a kulturním systémem, který se reprodukuje prostřednictvím socializace. Socializační procesy ovlivňující volbu další vzdělávací dráhy u dospívající mládeže se odehrávají jak v rodině, tak ve škole. Rodina podle Hladě (2010, 2013, 2015b) dlouhodobě sehrává v této oblasti významnou roli. I když jsou rodiče považováni za jeden z nejvýznamnějších faktorů ovlivňujících rozhodování vycházejících žáků a jejich budoucí profesi, mnohé zahraniční i domácí studie (srov. Young,

1994; Katrňák, 2006; Vendel, 2008; Hlad'o, 2012; Šťastnová, Drahoňovská, 2012, aj.) potvrdily, že nejsou vždy adekvátně informováni o tom, jak svým dětem efektivně pomáhat při tomto důležitém životním kroku. Protože v České republice je vycházejícím žákům k dispozici mnoho škol se stovkami studijních i učebních oborů, je nezbytná úzká spolupráce rodičů s kariérovým poradcem.

Proto je tato empirická studie je věnována volbě dalšího vzdělávání a kariérovému poradenství v základních školách a vychází z pohledu samotných žáků. Cílem výzkumného šetření bylo prozkoumání pohledu žáků na problematiku volby dalšího vzdělávání a kariérového poradenství v základních školách, zjištění jejich názoru, zda škola může či nemůže ovlivnit přání a vize rodičů, a konkretizace jejich představ kariérového poradenství v základní škole.

## 1 Metodologie výzkumného šetření

Výzkumné šetření bylo realizováno v rámci disertační práce s názvem *Výchovné (kariérové) poradenství na základních školách se zaměřením na profesní orientaci a vliv školy na tuto orientaci* (Ďurišová, 2014). Kvantitativní část studie se zabývá otázkami, jaké služby v oblasti kariérového poradenství na základních školách jsou v dnešní době nejčastěji poskytovány, kdo a co z žákova okolí rozhodování o dalším vzdělávání významně ovlivňuje, či rady a pomoc žáci nejčastěji akceptují, jakých informačních zdrojů je k podpoře profesní orientace a volby dalšího vzdělávání nejvíce využíváno, ve kterém ročníku začínají kariéroví poradci se žáky a jejich rodiči v oblasti volby další vzdělávací dráhy pracovat a do jaké míry pomáhá žákům při utváření představ o dalším vzdělávání a budoucí profesi zařazení vzdělávací oblasti Člověk a svět práce do školních vzdělávacích programů. Nejen kvantitativní, ale zejména kvalitativní část studie sleduje vyjádření žáků k otázce, zda škola může či nemůže ovlivnit přání a vize rodičů, a konkretizuje představy žáků, jak by mělo kariérové poradenství v základní škole vypadat.

Při hledání odpovědí na tyto otázky bylo použito smíšeného designu tak, jak jej popisují Creswell a Plano Clark (2010), s úpravou provedenou podle Hendla (2008), který rozlišuje kombinování se simultánním nebo sekvenčním charakterem. Pro naše výzkumné šetření byl vybrán sekvenční způsob se smíšenými metodami, neboť výsledky jednoho přístupu byly podstatné pro uplatnění dalšího přístupu. První etapu tvořilo shromažďování jak kvantitativních, tak kvalitativních dat (*QUAN + QUAL*), na něj navázala etapa sběru kvantitativních dat (*QUAN*) a závěrečnou etapou bylo opět shromaž-

Tabulka 1

*Aplikace sekvenčního způsobu kombinování kvalitativních a kvantitativních přístupů*

<i>QUAN + QUAL</i> →	<i>QUAN</i> →	<i>QUAL</i>
explorace	statistické šetření	prohloubení výsledků

Tabulka 2

*Strategie sekvenčního způsobu výzkumu se smíšenými metodami*

<b>Etapa 1</b>	<b>Etapa 2</b>	<b>Etapa 3</b>	<b>Etapa 4</b>
Sběr kvantitativních i kvalitativních dat	Sběr kvantitativních dat	Sběr kvalitativních dat	Souborná analýza kvalitativních a kvantitativních dat
Obsahová analýza textových dokumentů	Statistické zpracování a analýza dotazníků	Ohnisková skupina – analýza diskuse	

řování kvalitativních dat (*QUAL*). Schematicky je tato strategie znázorněna v tabulce 1. Celý výzkumný proces pak podrobněji ukazuje tabulka 2.

Pro první etapu výzkumného šetření byl použit záměrný úsudkový výběr. Vzhledem k tomu, že do prvních ročníků středních škol nastupují žáci, kteří absolvovali různé základní školy (relevantní znak), byla na základě subjektivního úsudku výzkumníka vybrána pouze jedna ze zlínských středních škol. Výzkumný vzorek pak tvořili všichni žáci ( $N = 71$ ) prvního ročníku této školy.

Druhá část je založena na reprezentativním vzorku. Ten tvořili všichni žáci 9. ročníků ( $N = 192$ ) čtyř základních škol zlínského okresu, které byly určeny na základě stratifikovaného výběru. Jako kritérium pro rozložení základního souboru na dílčí podsoubory bylo zvoleno místo základní školy (vesnice, město). V každém podsouboru pak byly prostým náhodným výběrem (losováním) určeny dvě školy. Výběrový soubor 192 žáků 9. ročníků představoval 10,96 % základního souboru ( $N = 1752$ ), což je podle Johnsona a Christensena (2012) pro reprezentativnost dostačující.

Třetí etapa výzkumného šetření byla realizována se třemi dívkami a třemi chlapci (genderové vyvážení) určenými záměrným úsudkovým výběrem výzkumníka, a to na základě názorů, které žáci prezentovali ve svých esejích.

Pro výzkumné šetření byly zvoleny následující postupy (techniky) sběru empirických dat:

- obsahová analýza textu,
- dotazník,
- polostrukturovaná ohnisková skupina.

## 2 Obsahová analýza textu

V první etapě výzkumného šetření žáci prvního ročníku vybrané zlínské střední školy dostali za úkol napsat esej na téma „Jak probíhala na základní škole volba mé další vzdělávací dráhy“. Cílem bylo získat ucelený popis průběhu rozhodovacího procesu.

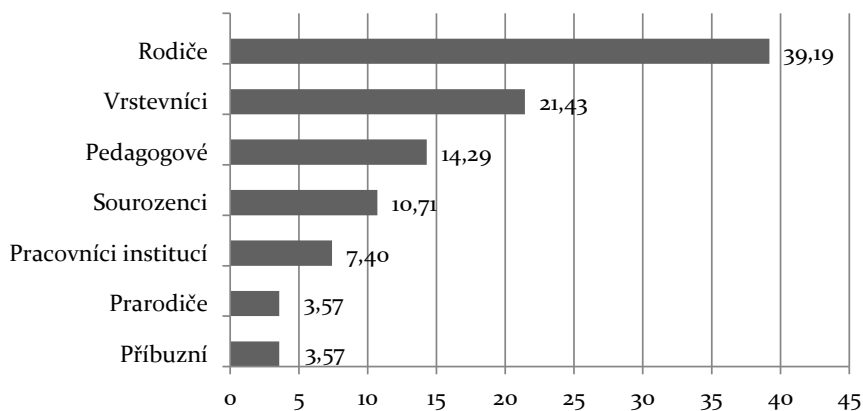
Z kvantitativní i kvalitativní obsahové analýzy textů se pak vynořovaly kategorie a subkategorie témat, na jejichž základě byly vytvořeny dotazníky pro druhou etapu, ale vyplynuly z ní také odpovědi na otázky, kdo u žáků nejvíce ovlivnil volbu budoucí kariéry, co při této volbě sehrálo významnou roli, s kým se žáci nejčastěji radili, jakou další vzdělávací dráhu by si vybrali sami, bez ohledu na přání rodičů a rady okolí, kdo jim při rozhodování nejvíce pomohl aj.

Na kariérové rozhodování žáků končících povinnou školní docházkou mají podle mnoha autorů značný vliv rodiče (srov. Baláž, 1976; Maydlová, 1976; Klímová, 1987; Foskett, Hesketh, 1997; Hlad'o, 2013, 2015b; Šťastnová, Drahoňovská, 2012, aj.). Např. Taxová (1987) uvádí, že rodiče ovlivnili dvě pětiny dotázaných žáků. Také podle dalších výzkumů provedených v posledním desetiletí (srov. Katrňák, 2006; Hlad'o, 2009, aj.) sehrávají rodiče a rodinné prostředí v rozhodovacím procesu žáků končících povinnou školní docházkou významnou roli. White (2007) ale upozorňuje, že z výzkumných šetření nelze jednoznačně určit míru vlivu rodičů na konečné rozhodnutí žáků.

Forster (1992) naopak dospěl ve své studii k závěru, že 60 % dotázaných žáků si zvolilo střední školu nezávisle na rodičích. Podobně výzkumy Walforda (1991) nebo Thomase a Dennisona (1991) ukázaly, že 50–60 % žáků si své další vzdělávání zvolilo samo, zatímco pouze 20–30 % dotázaných tvrdilo, že volba školy byla učiněna po dohodě s rodiči. Ze studií Fosketta a Hesketha (1997) vyplynulo, že nezávisle na rodičích se rozhodovalo dokonce 77 % žáků a že rodiče jako nejvýznamnější vnější faktor ovlivňující rozhodování o další vzdělávací dráze uvedla jen asi pětina dotázaných (22 %). K ještě výraznější hodnotě dospěly Šťastnová a Drahoňovská (2012), podle nichž více než 90 % žáků základních škol vnímá svou volbu další vzdělávací dráhy jako vlastní rozhodnutí na základě vlastního úsudku.

Se závěry Walforda (1991), Forstera (1992) aj. korespondují také naše výsledky. Při identifikaci osob, které nejvíce ovlivnily rozhodování žáků základních škol „kam dál?“, jednoznačně dominovala varianta „já sám/sama – moje vlastní rozhodnutí“. Takto svou volbu vnímalo 60,56 % žáků.

I když se hned v úvodu esejí žáci většinou vyjadřovali, že volba střední školy byla především jejich osobní záležitostí, přesto mnozí z nich následně v textu připustili, že je při volbě vyššího stupně vzdělávání někdo ovlivnil.



Obrázek 1. Kdo ovlivnil žáky při jejich rozhodování o další vzdělávací dráze (v %)

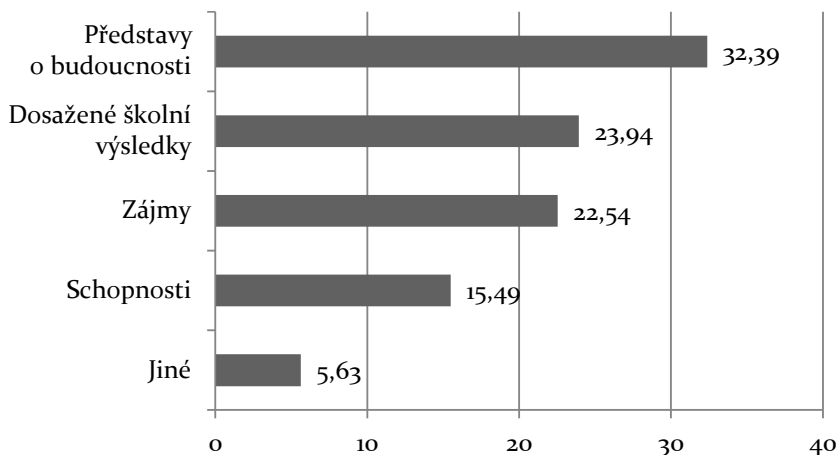
Za nejvýznamnější činitele byli označeni rodiče, vrstevníci a pedagogové (obrázek 1).

Cellkově lze shrnout, že více než polovina žáků (57,04 %) označila za nejvýznamnější faktor, který ovlivnil jejich rozhodování, rodinu a více než třetina žáků (35,72 %) osoby ze svého blízkého okolí.

Na rozhodování o jejich dalším vzdělávání většinou působí několik faktorů současně. Pro přehlednost bývají rozdělovány na vnější a vnitřní. Ostrá dělicí čára mezi nimi ale neexistuje, neboť vnitřní faktory se vyvíjejí, transformují a socializují pod vlivem vnějších okolností. U jednotlivých autorů zabývajících se kariérovým rozhodováním a profesním vývojem lze nalézt různá seskupení jak vnitřních, tak i vnějších faktorů (srov. Münsterberg, 1914; Rodger, 1970; Klímová, 1987; Taxová, 1987; Mezera, 2002; Vendel, 2008, aj.). Většina z těchto autorů se však shoduje v názoru, že z vnitřních faktorů, které mají vliv na rozhodování pubescentů o jejich další vzdělávací dráze, patří mezi nejvýznamnější schopnosti, vědomosti, dovednosti a zájmy.

My jsme dospěli k následujícím výsledkům (obrázek 2): zájmy jako rozhodující činitel při volbě dalšího vzdělávání uvedlo 22,54 % žáků, podle svých schopností se rozhodovalo 15,49 %, dosažené školní výsledky sehrály při rozhodování roli u 23,94 % žáků a jiné faktory uvedlo 5,63 % žáků. Nejvíce žáků (32,39 %) si svou další vzdělávací dráhu zvolilo na základě svých představ o tom, co by chtěli v budoucnu dělat.

Při volbě dalšího vzdělávání by měly sehrávat určitou roli také vnitřní hodnoty jako seberealizace, uspokojení z práce aj. Mnohá výzkumná šetření však ukazují, že dnešní mladí lidé pro volbu své budoucí kariéry upřednostňují

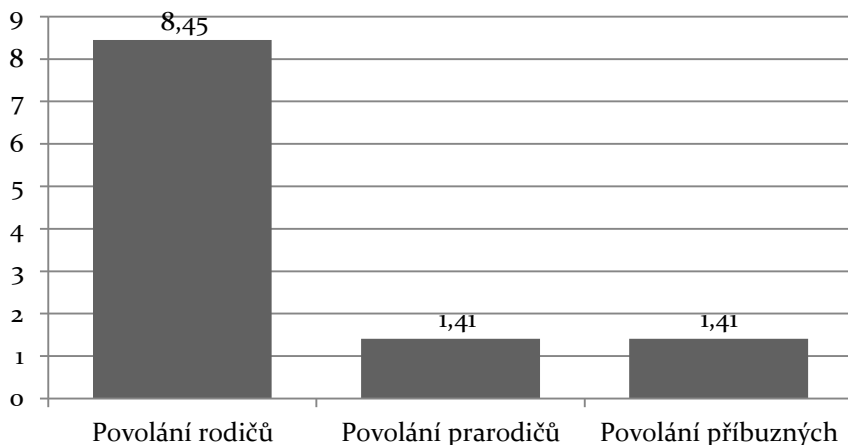


Obrázek 2. Co sehrálo u žáků při rozhodování o dalším vzdělávání významnou roli (v %)

spíše hodnoty vnější (Vendel, 2008). Vnější atributy, např. sídlo střední školy (bez dojíždění, s dojížděním) nebo forma přijímacího řízení (bez přijímacích zkoušek, pouze s přijímacím pohovorem, na základě výsledků SCIO testů), se jako jeden z činitelů ovlivňující rozhodování mladých lidí o dalším vzdělávání v našich výsledcích také objevily. Z kvantitativní obsahové analýzy vyplynulo, že samotná oblast dalšího vzdělávání (zaměření střední školy, sídlo, forma přijímacího řízení, podmínky přijetí aj.) byla prvořadá pro 39,44 % žáků základních škol, což plně potvrzuje závěry, ke kterým dospěl Vendel (2008, s. 70).

Důležitou roli v rozhodovacím procesu sehrává u žáků základních škol také vykonávané povolání rodičů, úroveň jejich dosaženého vzdělání, rodinné prostředí, styl výchovy, postoje rodičů k práci i jednotlivým povoláním aj. To potvrzuje i Taxová (1987, s. 141), podle níž „hraje v rozhodovacím procesu podstatnou roli i povolání otce nebo matky a míra jejich informovanosti o profesích či o vzdělávacích možnostech v místě bydliště, jeho bližším i širším okolí nebo kraji“. Také Šťastnová a Drahoňovská (2012) se v rámci výzkumného šetření zajímaly o identifikaci žáků základních škol s profesemi, které vykonává někdo z rodiny. Chtěly zjistit, do jaké míry se žáci nechávají profesí některého člena rodiny ovlivnit a zda je profese rodičů pro ně vzorem, který by chtěli následovat. Z výsledků jejich šetření vyplynulo, že žáci základních škol se s profesí někoho z rodiny identifikovali ve čtvrtině případů (uvedlo 25,3 % žáků).





Obrázek 3. Identifikace žáků s povoláním v rodině (v %)

I my jsme se v rámci našeho šetření zajímali o identifikaci žáků s povoláním někoho z rodiny (obrázek 3). Kvantifikací dat získaných obsahovou analýzou jsme dospěli k závěru, že povolání v rodině sehrálo významnou roli při rozhodování o dalším vzdělávání pouze u 11,27 % žáků, což je o 14 % méně, než uvádějí Šťastnová a Drahoňovská (2012, s. 9). Tyto autorky dále zjistily, že profese někoho jiného než rodičů sehrála významnou roli u 14,7 % žáků, zatímco naše empirická data ukázala, že ke ztotožnění s povoláním někoho jiného než rodičů došlo pouze u 2,82 % žáků. I přesto lze konstatovat, že při rozhodování žáků o budoucí profesi širší rodina hraje určitou roli.

Při rozhodování pubescentů o dalším vzdělávání hrají významnou roli také rady a pomoc blízkého i širšího okolí. Ze závěrů výzkumného šetření Šťastnové a Drahoňovské (2012) se dovídáme, že rad rodičů využilo 86,1 % žáků základních škol, přičemž 18,1 % jejich rad rozhodně využilo, 68,0 % využilo rad jen zčásti, 10,5 % žáků rady rodičů sice dostalo, ale nevyužilo je a pouze 1,8 % žáků rodiče rady neposkytli. Právě u těchto žáků není role kariérového poradce pouze doplňkem rodinného rozhodovacího procesu, ale mnohdy je jediným zdrojem informací a poradenství, kterého se žákovi dostane. Role kariérového poradce při výběru další vzdělávací dráhy je tak na základních školách velmi významná a výrazně ovlivňuje některé žáky v jejich další kariéře (Šťastnová, Drahoňovská, 2012).

Mnozí autoři (např. Vendel, 2008; Hlaďo, 2009; Šťastnová, Drahoňovská, 2012; Hlaďo, 2013, aj.) uvádějí, že v oblasti poskytování kariérových rad

a informací hrají významnou roli také vrstevníci a vrstevnické skupiny. Podle Hlaďa (2009, s. 69) „jsou vrstevníci důležitější zdroj než učitelé, kariéroví poradci, informační a poradenská centra a tištěné materiály“. Autoři studií *Berufswahl in Hamburg* došli k závěru, že vrstevníci jsou kladně hodnoceni žáky nejen jako zdroj informací, ale i sebepoznávání a zpětné vazby při zvažování silných a slabých stránek vzhledem ke vzdělávání a profesní budoucnosti (Berufswahl . . . , 2004, 2006).

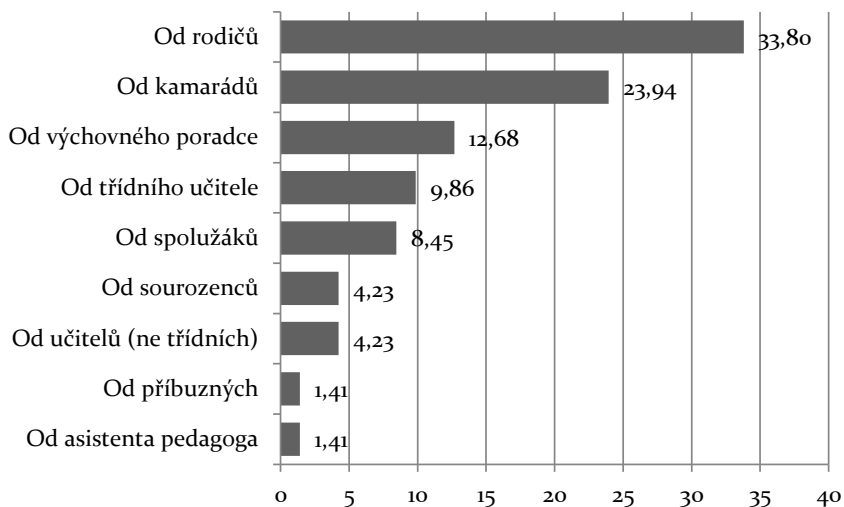
Z našich empirických dat vyplynulo, že pro 32,39 % žáků jsou nejčastějším zdrojem rad a informací vrstevníci (kamarádi a spolužáci), což jednoznačně koreluje se závěry Taylorové (1992), že vrstevníci a vrstevnické skupiny hrají prvořadou roli především v oblasti poskytování kariérových informací, i se závěry Hlaďa (2009), že vrstevníci jsou významnějším zdrojem než učitelé a kariéroví poradci. Obsahovou analýzou jsme dále zjistili, že učitelé byli podstatným zdrojem rad pro 14,09 % žáků a kariérový poradce pro 12,86 % žáků. To znamená, že vrstevníci byli jako význačný zdroj označeni 2,5krát častěji než kariéroví poradci.

Ačkoli několik realizovaných výzkumů uvedlo vliv školy na volbu další vzdělávací dráhy a budoucí profese jako okrajový (srov. Výzkum služeb . . . , 2003; Trhlíková, Vojtěch, Úlovcová, 2008), naše data tento fakt nepotvrdila. Že učitelé sehrávají při kariérovém rozhodování významnou roli, vyplynulo z analýzy esejí 28,18 % žáků. Pedagogičtí pracovníci (uvedlo 28,18 % žáků) spolu s rodiči (uvedlo 33,80 % žáků) tak představují významný zdroj kariérových rad a informací, které působí na formování vzdělanostních a profesních aspirací žáků (obrázek 4).

Pomoc rodičů v rozhodovacím procesu žáků je ovlivňována mnoha faktory, a to nejen vzděláním rodičů či informovaností o typech středních škol a jejich zaměření aj., ale také tím, jak pubescenti vnímají roli rodičů a do jaké míry jsou ochotni jejich rady a pomoc akceptovat.

Výzkumy Šťastnové a Drahoňovské (2012) ukazují, že na základních školách si o své budoucnosti povídalo s rodiči 95,0 % žáků, naopak toto téma vůbec neřešilo jen 0,9 % žáků. Přestože mají žáci tendenci vliv rodičů bagatelizovat, ve skutečnosti jejich rady a pomoc při svém rozhodování využívají. Jak uvádějí Hlaďo a Drahoňovská (2012), přibližně 20 % žáků zcela využívá rad a pomoci svých rodičů k rozhodnutí, kam po základní škole, a 69 % žáků využívá jejich rad a pomoci zčásti. Pouze 8 % žáků rady a pomoc rodičů nevyužívá vůbec.

Pokud jde o pomoc při rozhodování „kam dál?“, naše šetření ukázalo, že žáci akceptovali přibližně stejnou měrou jak pomoc rodiny, tak pomoc pedagogických pracovníků. Shodně s Hlaďem a Drahoňovskou (2012) konstatujeme, že pomoc ze strany třídních učitelů ocenilo více žáků (uvedlo



Obrázek 4. Využití rad a informací v rozhodovacím procesu (v %)

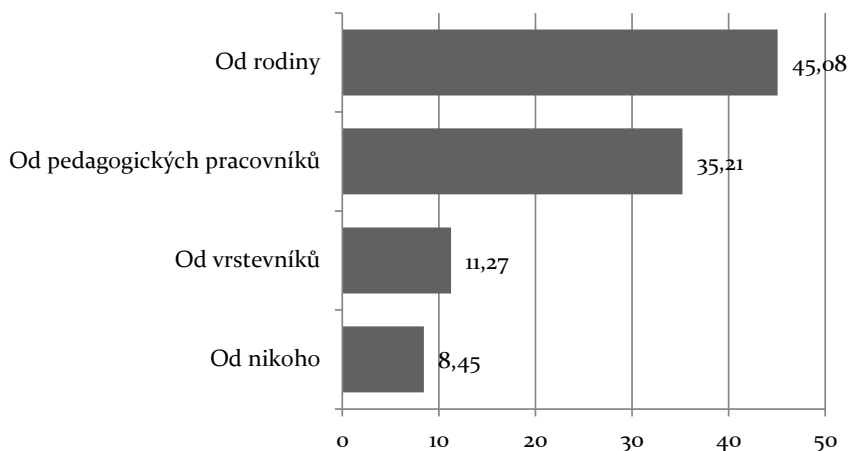
20 %) než pomoc kariérových poradců ( uvedlo 14 % žáků). Toto zjištění plně potvrzuje fakt, že třídní učitel je v užším kontaktu jak se žáky, tak s rodiči a při volbě dalšího vzdělávání a budoucího povolání sehrává významnější roli než kariérový poradce, neboť je lépe obeznámen jak se studijními předpoklady žáka, tak s jeho rodinnými či sociálními poměry.

### 3 Dotazník

Cílem dotazníkového šetření bylo:

- zmapovat, jaké služby jsou v oblasti kariérového poradenství v základních školách poskytovány, jakých informačních zdrojů je k podpoře profesní orientace žáků a volby jejich dalšího vzdělávání nejvíce využíváno, ve kterém ročníku začínají kariéroví poradci se žáky pracovat, do jaké míry pomáhá žákům při utváření představ o dalším vzdělávání a budoucí profesi zařazení vzdělávací oblasti Člověk a svět práce do školních vzdělávacích programů;
- získat vyjádření žáků k otázce, zda škola může, či nemůže ovlivnit přání a vize rodičů týkající se výběru dalšího vzdělávání.

Pro sběr empirických dat byla zvolena technika tištěného nestandardizovaného dotazníku, který obsahoval celkem 17 otázek, z toho 12 uzavřených,



Obrazek 5. Akceptování pomoci při rozhodování žáků „kam dál?“ (v %)

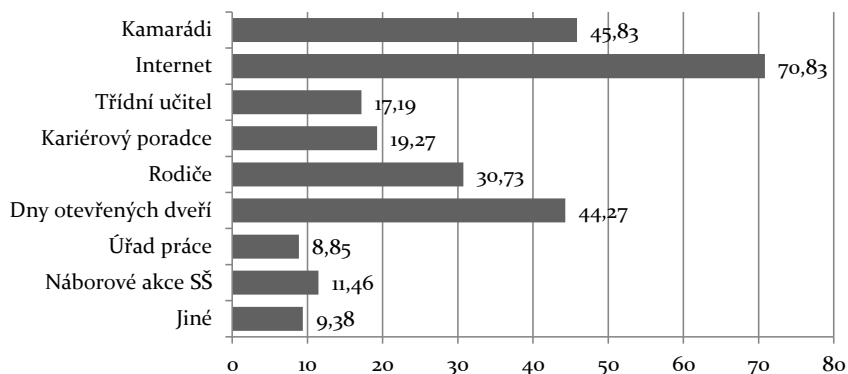
4 polouzavřené a jednu otevřenou. Při jeho sestavování bylo využito mimo jiné také výsledků získaných obsahovou analýzou esejí. Předvýzkum proběhl v jedné ze zlínských středních škol a zúčastnilo se ho 14 žáků prvního ročníku, kteří byli určeni na základě systematického náhodného výběru (z abecedního seznamu byl vybrán každý pátý žák).

Sběr dat se uskutečnil ve čtyřech základních školách okresu Zlín v lednu a únoru 2014, tedy ještě před odevzdáním přihlášek ředitelům příslušných středních škol. Celkem bylo rozdáno 200 dotazníků, ke zpracování se jich vrátilo 192, což je 96 %. Kritérium minimální požadované návratnosti dotazníkového výzkumu bylo podle Gavory (2010) splněno a interpretovaná data mají v rámci daného výběrového souboru vzhledem k uvedené procentuální hodnotě vysokou vypovídací schopnost. Z hlediska možnosti zobecnění závěrů pro základní soubor je míra nižší, neboť výběrový, i když reprezentativní soubor představoval pouze 10,96 % základního souboru.

V souboru respondentů bylo 112 chlapců (58,33 %) a 80 dívek (41,67 %). Vyšší podíl chlapců je dán tím, že jednou z vylosovaných byla základní škola se sportovními třídami, v nichž se vzdělávají pouze chlapci.

Kariérové poradenství ve škole sestává podle Wattse (2009) ze souhrnu vzájemně se doplňujících zvyklostí, které pomáhají žákům při volbě vzdělávání, přípravy a povolání. Těmito zvyklostmi jsou:

- kariérové informace (informace o oborech, školách, povoláních a profesních cestách),



Obrázek 6. Informační zdroje využívané žáky základních škol (v %)

- kariérové vzdělávání (součást vzdělávacích programů),
- individuální kariérové poradenství (zpravidla osobní schůzka s poradcem).

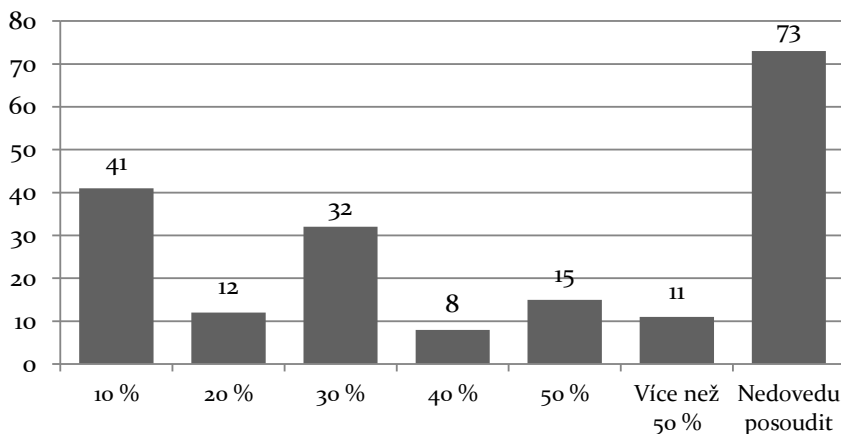
### 3.1 Kariérové informace

Dostatek informací, jejich dostupnost a srozumitelnost jsou hlavními předpoklady pro úspěšnou volbu další vzdělávací dráhy a budoucího povolání (srov. Hlaďo, 2015a). Proto jsme identifikovali informační zdroje, které žáci základních škol při rozhodování nejčastěji využívají, a zjišťovali jsme, zda mezi zdroji figuruje také kariérový poradce nebo jiný pedagogický pracovník, popř. výuka tematického okruhu Svět práce.

Z dotazníků vyplynulo, že žáci využívají celou řadu formálních i neformálních zdrojů (obrázek 6). Z formálních zdrojů byl žáky nejčastěji uváděn internet (70,83 %), dále dny otevřených dveří (44,27 %), besedy s pracovníky středních škol (11,46 %) aj., z neformálních zdrojů nejen rodiče a kamarádi, ale i další osoby ze žákova blízkého i vzdálenějšího okolí.

### 3.2 Kariérové vzdělávání

Kariérové vzdělávání může být na základní škole řešeno buď formou samostatného vyučovacího předmětu, nebo může být začleněno do více vyučovacích předmětů. Součástí vzdělávací oblasti Člověk a svět práce je povinný tematický okruh Svět práce, který by měl žákům přinášet komplexní informace z oblasti světa práce a vzdělávání, učit je s nimi pracovat a na jejich základě se správně a samostatně rozhodovat. Kromě poskytování informací by měla



Obrázek 7. Míra pomoci vzdělávací oblasti Člověk a svět práce z pohledu žáků (absolutní četnosti)

být pozornost věnována také sebepoznávání, utváření a rozvíjení praktických dovedností a žádoucích osobních vlastností, které jsou důležité při plánování budoucnosti a začleňování do pracovního života (Rámcový . . . , 2007).

Zajímalo nás proto, do jaké míry vzdělávací oblast Člověk a svět práce, zejména její povinná část Svět práce spolu s dalšími okruhy, pomohla žákům základních škol při jejich rozhodování a výběru další vzdělávací dráhy. Žáci měli vyjádřit míru pomoci procenty (obrázek 7).

Celkem 41 žáků (21,35 %) odhadlo, že jim výuka pomohla tak na 10 %, 12 žákům (6,25 %) pomohla při rozhodování a volbě další vzdělávací dráhy asi z 20 %, 32 žákům (16,67 %) asi z 30 %, 8 žákům (4,17 %) tak na 40 %, 15 žákům (7,81 %) na 50 % a 11 žákům (5,73 %) pomohla více než z 50 %; 73 žáků (38,02 %) nedokázalo míru pomoci posoudit.

Vzhledem k tomu, že součástí výzkumu nebylo sledování vyučovacích hodin věnovaných vzdělávací oblasti Člověk a svět práce, nelze výsledky jejího hodnocení z pohledu žáků jednoznačně interpretovat. Na jedné straně je lze vysvětlit tak, že si žáci při vyplňování dotazníku plně neuvědomili, co všechno je možné pod pojem „pomoc“ zahrnout, tedy např. poskytnutí informací, návod na jejich vyhledávání, vyhodnocování a využití aj. Na druhé straně však mohou tyto údaje signalizovat různými faktory zapříčiněnou nízkou úroveň výuky v uvedené vzdělávací oblasti na vybraných školách nebo malý vliv učitelů na rozhodování žáků, na což poukazují i některé výzkumy (srov. Výzkum . . . , 2003; Trhlíková, Vojtěch, Úlovcová, 2008; Hladío,

Drahoňovská, 2012; Hlaďo, 2013, aj.). Objektivita těchto výsledků je proto diskutabilní.

### 3.3 *Individuální kariérové poradenství*

Kariérové poradenství zahrnuje širokou škálu činností, které sledují jeden společný cíl: pomoc jedinci při rozhodování o další vzdělávací a profesní dráze. Hlavními složkami kariérového poradenství podle Klímové (1987, s. 160–161) jsou:

- postupné a soustavné poskytování informací žákům,
- soustavné komplexní sledování a hodnocení vývoje žáků,
- včasné vytváření podmínek pro rozvíjení vlastností významných pro jejich další studijní a profesionální vývoj,
- systematická poradenská a konzultační pomoc.

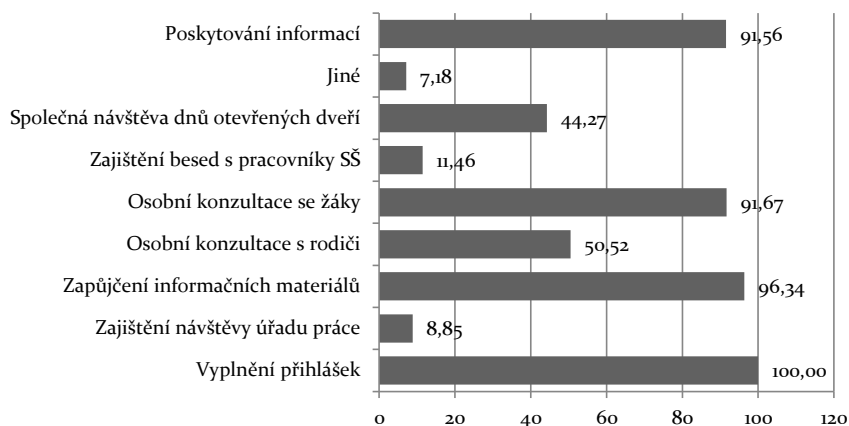
Pomoc může mít několik rozměrů – od poskytnutí samoobslužných informačních materiálů žákovi až po celkovou diagnostiku a podrobnou analýzu jeho osobnosti.

Kariérové poradenství v základních školách je orientováno především na informační činnosti týkající se výběru dalšího studia nebo jiné formy přípravy na povolání žáků. Kariéroví poradci poskytují informace o jednotlivých typech škol, o požadavcích a předpokladech přijetí, provádějí administrativní činnosti, vyplňují a shromažďují přihlášky ke studiu, zajišťují exkurze, odborné přednášky a besedy a poskytují konzultace žákům i jejich rodičům. Jaké konkrétní činnosti kariéroví poradci v okrese Zlín poskytují a v jaké míře, ukazuje obrázek 8.

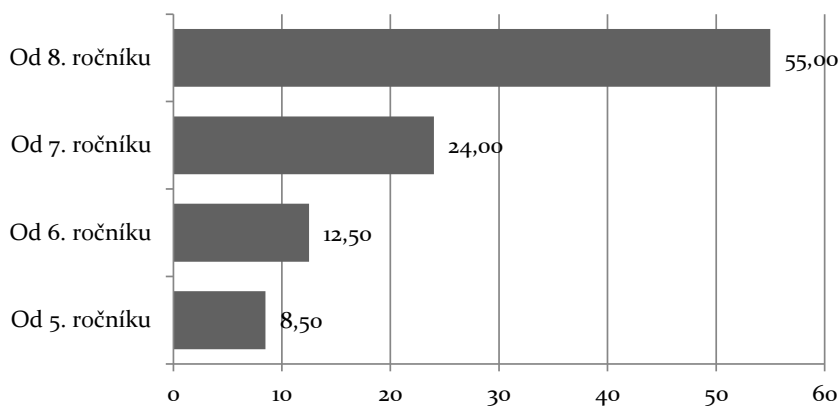
Podle mnohých odborníků začínají žáci základních škol seriózně uvažovat o své budoucnosti nejčastěji v předposledním nebo posledním ročníku (srov. Hlaďo, 2009; Hlaďo, Drahoňovská, 2012; Hlaďo, 2013). Zajímalo nás proto, kdy se začínají kariéroví poradci žákům pravidelně věnovat a poskytovat jim informace a poradenství a jak často hovoří s rodiči žáků absolventských ročníků.

Jak ukázalo naše výzkumné šetření (obrázek 9), před nástupem do osmého ročníku poskytuje žákům poradenské služby a pravidelně s nimi pracuje necelá polovina (45 %) kariérových poradců. Z toho lze usuzovat, že v poradenském procesu na základních školách a v činnosti kariérových poradců jsou stále rezervy a volbě další vzdělávací a profesní dráhy je potřeba věnovat zvýšenou pozornost.

V oblasti individuálního kariérového poradenství nás také zajímalo, jak často kariéroví poradce hovořil o možnostech dalšího vzdělávání se žáky



Obrázek 8. Služby poskytované kariérovými poradci v základních školách okresu Zlín (v %)

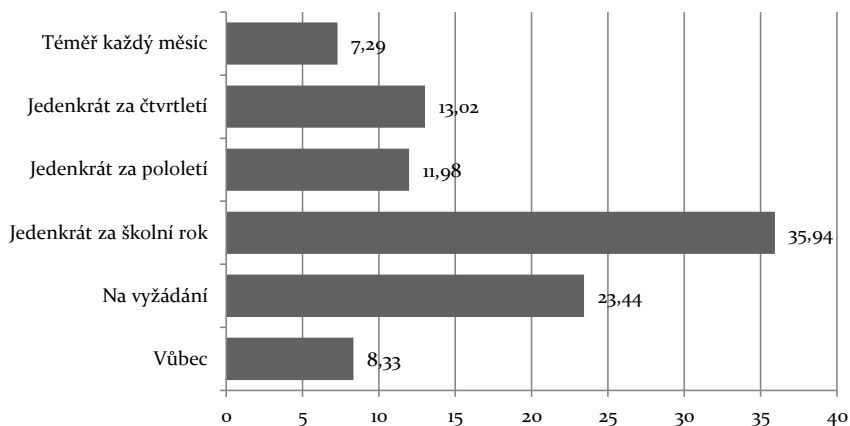


Obrázek 9. Počátek poskytování poradenských služeb kariérovými poradci (v %)

a jak často s jejich rodiči. Žáci měli označit jednu z následujících odpovědí: vůbec; když jsem za ním přišel sám/sama; jedenkrát za celý školní rok; jedenkrát za pololetí; jedenkrát za čtvrtletí; téměř každý měsíc (obrázek 10).

Se 16 žáky (8,33 %) nehovořil kariérový poradce vůbec, 45 žáků (23,44 %) uvedlo, že si s nimi o jejich představách povídal, až když ho sami vyhledali a oslovili, 69 žákům (35,94 %) se věnoval za celý školní rok pouze jednou a 23 žákům (11,98 %) jedenkrát za pololetí. Každého čtvrt roku hovořil kariérový





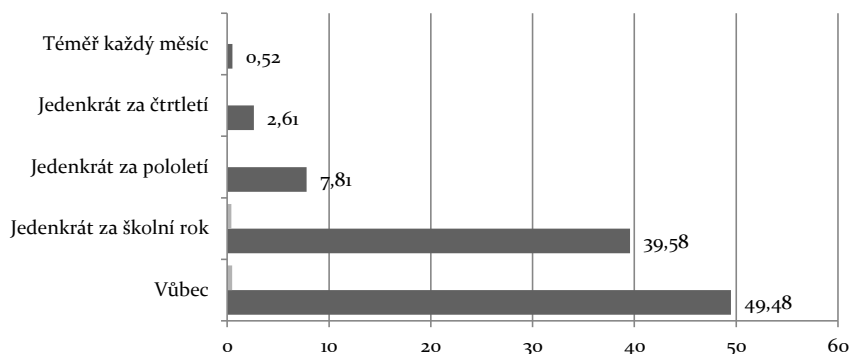
Obrázek 10. Jak často se kariérový poradce věnoval žákům 9. ročníků (v %)

poradce s 25 žáky (13,02 %) a 14 žáků (7,29 %) uvedlo, že s nimi probíral jejich aspirace a možnosti dalšího vzdělávání téměř každý měsíc.

Drahoňovská a Eliášková (2011) v závěrech svého výzkumného šetření konstatovaly, že 100 % kariérových poradců základních škol uvedlo jako nejsilnější stránku svého poradenství informování všech žáků o možnostech další vzdělávací a profesní dráhy. Z našeho šetření však vyplynulo, že pouze necelých 92 % poradců hovořilo se všemi žáky, kterých se volba vzdělávací a profesní dráhy aktuálně týkala.

Za velmi slabou stránku kariérového poradenství na základních školách lze označit poskytování osobních konzultací rodičům žáků o možnostech jejich dalšího studia nebo jiné formy přípravy na povolání. V dotazníku pouze 1 žák (0,52 %) uvedl, že s jeho rodiči probíral kariérový poradce možnosti dalšího vzdělávání téměř každý měsíc. S rodiči 5 žáků (2,61 %) hovořil kariérový poradce jedenkrát za čtvrt roku, s rodiči 15 žáků (7,81 %) jedenkrát za pololetí, s rodiči 76 žáků (39,58 %) jedenkrát za celý školní rok a s rodiči 95 žáků (49,48 %) nehovořil vůbec (obrázek 11).

Úroveň i kvalita služeb kariérového poradenství pro rodiče žáků se na jednotlivých základních školách liší. Na některých školách nemá informační podpora rodičů podobu, která by odpovídala významnosti volby dalšího vzdělávání a budoucí profese. Obecně lze konstatovat, že poskytování kariérového poradenství rodičům žáků se jeví jako nedostačující. Přitom aby byla poradenská a informační podpora pro rodiče účinná, měla by začít ještě před samotným počátkem volby další vzdělávací a profesní dráhy jejich potomků. Drahoňovská a Eliášková (2011) zjistily, že až třetina respondentů označuje



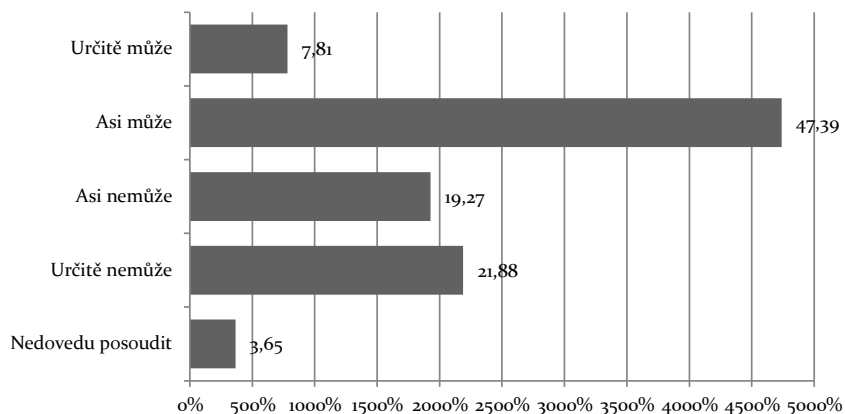
Obrázek 11. Jak často kariérový poradce hovořil s rodiči žáků 9. ročníků (v %)

informování rodičů za nedostatečné. To odpovídá i šetření z roku 2003, v němž samotní výchovní poradci uvedli, že poradenské činnosti pro rodiče věnují méně než 10 % své pracovní zátěže (Výzkum ..., 2003).

S těmito závěry jsou plně v souladu i naše empirická data, z nichž vyplynulo, že kariéroví poradci nehovořili s rodiči téměř poloviny žáků končících povinnou školní docházku a rozhodujících se o dalším vzdělávání. Toto zjištění lze interpretovat třemi způsoby: buď časovou zaneprázdněností kariérových poradců související s vyšší jejich vyučovací povinností, nebo povrchností jejich práce v oblasti kariérového poradenství pro rodiče žáků, což lze považovat za nevhodné a z hlediska úspěšnosti žáků v dalším studiu i za rizikové. Dalším možným vysvětlením je nízká informovanost rodičů o poradenských službách školních kariérových poradců a malá vůle rodičů jejich služeb využívat.

### 3.4 Vliv školy na rodiče žáků při výběru dalšího vzdělávání

Mnohé výzkumy ukazují, že žáci jsou při rozhodování o volbě dalšího vzdělávání na konci povinné školní docházky více než na učitelích nebo poradenských pracovnících závislí na rodičích (srov. Baláž, 1976; Maydlová, 1976; Klímová, 1987; Foskett, Hesketh, 1997; Hlaďo, 2009; Hlaďo, 2013, aj.), z nichž někteří do této volby promítají i svá nenaplněná přání a vize. Mojžíšek (1978, s. 181) tento fakt vyjádřil následovně: „Žáci často podléhají přání rodičů, kteří jsou při hodnocení svých dětí mnohdy nekritičtí a nutí je do studia, pro které nemají dostatek předpokladů, což přináší pozdější zklamání i změnu školy.“



Obrázek 12. Vyjádření žáků 9. ročníků k otázce, zda škola může či nemůže ovlivnit rodiče při rozhodování o dalším vzdělávání (v %)

Proto nás také zajímal názor žáků 9. ročníků, zda škola může, či nemůže ovlivnit přání a vize rodičů týkající se dalšího vzdělávání. Žáci měli v dotazníku na výběr jednu z možností: určitě může; asi může; asi nemůže; určitě nemůže; nedovedu posoudit (obrázek 12).

15 žáků (7,81 %) se vyjádřilo, že kariérový poradce spolu s třídním učitelem a ostatními vyučujícími určitě mohou ovlivnit názor rodičů na jejich další vzdělávání, 91 žáků (47,39 %) se domnívá, že asi mohou, 37 žáků (19,27 %) se přiklonilo k variantě, že škola vízi rodičů ovlivnit asi nemůže a 42 žáků (21,88 %) je toho názoru, že škola určitě nemůže ovlivnit představy rodičů o jejich dalším studiu; 7 žáků (3,65 %) svou odpověď nevedlo.

Na základě uvedených dat lze konstatovat, že více než polovina žáků (55,20 %) si myslí, že škola může ovlivnit představy rodičů o jejich další vzdělávací dráze, více než dvě pětiny žáků (41,15 %) je opačného názoru.

## 4 Ohnisková skupina

Ohniskovou skupinu lze podle Štainera (2012) využít samostatně a postavit na ní celou analýzu výzkumného šetření, ale také souběžně s dotazníkovým šetřením, a to dvěma způsoby:

- před jeho provedením, kdy by ohnisková skupina sloužila jako podklad pro formulaci hypotéz a otázek použitých v dotazníku;
- po jeho provedení a vyhodnocení, kdy by byla schopna podat podrobnější vysvětlení některých z jeho zjištění.

V našem výzkumu bylo ohniskové skupiny použito po provedeném dotazníkovém šetření, jeho analýze a vyhodnocení, a to jednak k ověření získaných dat, ale zejména pro jejich doplnění. Cílem bylo získat podrobnější vyjádření žáků k otázce, zda škola může, či nemůže ovlivnit přání a vize rodičů týkající se výběru dalšího vzdělávání, konkretizovat představy žáků a vytvořit model, jak by mělo kariérové poradenství v základní škole vypadat.

Metodu ohniskových skupin jsme zvolili z důvodu, že staví na skupinové interakci, což zvyšuje kvalitu získaných dat (Morgan, 2001). Díky této metodě jsme nemuseli realizovat množství individuálních rozhovorů, abychom poznali názorové spektrum žáků k dané problematice.

#### *4.1 Výběr, počet účastníků a průběh ohniskové skupiny*

V odborné literatuře (srov. Morgan, 2001; Miovský, 2006; Švaříček, Šedřová et al., 2007, aj.) se setkáváme s velkými rozdíly v ideálním počtu účastníků. U většiny autorů by se počet pravděpodobně vešel do intervalu šesti až dvanácti členů.

Naše ohnisková skupina byla realizována se šesti žáky jedné ze zlínských středních škol, třemi dívkami a třemi chlapci (genderové vyvážení). Žáci byli vybráni záměrně podle názorů, které k dané problematice prezentovali ve svých esejkách.

Ohnisko diskuse bylo zaměřeno na téma, zda základní škola může či nemůže ovlivnit rodiče žáků při volbě dalšího vzdělávání a budoucího povolání. Vzhledem k tomu, že bylo žádoucí kromě tohoto klíčového problému zakomponovat do diskuse další okruhy otázek, kterými by se ověřily a doplnily dotazníkovým šetřením získané poznatky, jako nejvhodnější se jevila polostrukturovaná ohnisková skupina, protože v ní podle Miovského (2006) není závazné ani pořadí, ani přesné znění otázek, v průběhu je možné měnit míru strukturovanosti, výzkumník se stává výrazně více součástí interakce a úroveň diskuse lze kreativně přizpůsobovat aktuálnímu vývoji situace.

Délka vedení ohniskové skupiny, jejíž scénář byl připraven předem, trvala jednu vyučovací hodinu (45 minut). Na začátku byli členové skupiny upozorněni, že se bude pořizovat stenografický záznam všech odpovědí a budou u nich uváděna jejich křestní jména. Proto byli požádáni o souhlas a seznámeni jak s možností účasti ve skupině odmítnout, tak s pravidly. Moderátorem skupiny byl sám výzkumník. Při motivaci a řízení diskuse vycházel z témat vymezených obsahovou analýzou esejí a empirických dat získaných z dotazníků. Témata byla formulována jako otázky nebo výroky. V průběhu diskuse ovlivňovaly aktuálně získávané informace zaměření a strukturu dalších, moderátorem kladených otázek. Na závěr byli účastníci

vyzvání, aby vybrali nejdůležitější prvky diskuse a pokusili se vytvořit obraz kariérového poradenství.

Po ukončení ohniskové skupiny byl stenografický záznam diskuse všech zúčastněných převeden do písemné podoby a doplněn poznámkami ze záznamového archu, které si moderátor v průběhu vedení skupiny pořizoval.

#### 4.2 *Analýza dat ohniskové skupiny*

Wilkinson (2004) rozlišuje obsahovou a etnografickou analýzu dat ohniskových skupin. Pro naši potřebu se jevila jako nejvhodnější obsahová analýza, která vytváří systematické a komplexní shrnutí celkového souboru dat a je založena na zkoumání opakujících se jevů určitého druhu. K analýze získaných dat jsme využili otevřené kódování (Strauss, Corbinová, 1999). Kategoriální systém nebyl vytvořen předem. Snahou bylo, aby kódy vyplynuly až z přepisu stenografického záznamu. Získaná data byla následně podrobena stěžejnímu rozboru, který se zakládal na redukci jejich množství, na induktivním vyvození obecnějších schémat z autentického materiálu a na jejich verifikaci. Průběžná verifikace probíhala po celou dobu analýzy dat, kdy byly generalizované pojmy a vztahy mezi nimi neustále srovnávány s písemnou podobou stenografického záznamu. Dalším velmi podstatným zdrojem ověřování platnosti byla různá úroveň dat poskytovaných účastníky: od popisu konkrétních situací poradenského procesu přes jejich vlastní interpretace těchto situací až ke shrnujícímu popisu kariérového poradenství jako celku.

Protože údaje získané z ohniskové skupiny nejsou výstupními empirickými daty, ale pomáhají je pouze dotvářet, jsou poznatky prezentovány technikou vyložení karet (Švaříček, Šedová et al., 2007) s použitím přímých citací výroků účastníků ohniskové skupiny.

#### 4.3 *Vybrané poznatky z ohniskové skupiny*

Ukázalo se, že data získaná z ohniskové skupiny jsou mnohem bohatší, než byl původní předpoklad, neboť interakce probíhala nejen mezi výzkumníkem a účastníky, ale zejména mezi účastníky navzájem. V naší ohniskové skupině někteří žáci potvrdili, že škola může ovlivnit rodiče žáků při volbě dalšího vzdělávání a budoucího povolání. Jako příklad byl vybrán záznam rozhovoru Ríši a Dana:

**Ríša:** ... Chtěl jsem jít na konzervatoř, ale rodiče chtěli, abych si napřed udělal někde maturitu a pak že se uvidí.

**Dan:** ... Tak vidíš, rozhodli to rodiče.

**Ríša:** ... Tak to nebylo. Rodiče nechtěli o konzervatoři ani slyšet, to je fakt. Ale uča, co vedla sbor, si je zavolala do školy, a že by to byla škoda, že mám talent ... (Ríša vysvětluje dál). Tak nakonec povolili, že po maturitě to tam můžu zkusit. No vidíš. A zkoušky už jsem dělal a maturitu ještě nemám ... (směje se).

S podobným vyjádřením, jaké uvedl Ríša, se setkali i Trhlíková, Vojtěch a Úlovcová (2008) při rozhovorech *face-to-face* s absolventy středních škol, kteří měli popsat mechanismus svého rozhodovacího procesu při volbě střední školy, kdy 40 % z nich uvedlo, že danou střední školu chtěli rodiče.

Účastníci naší ohniskové skupiny se dále shodli v názoru, že základní škola obsahem vzdělávání, rozvíjením vědomostí a dovedností, podporou zájmové činnosti aj. může u žáků přímo či nepřímo ovlivnit volbu jejich dalšího vzdělávání a budoucí profese, což dokládá další část diskuse, do které vstoupil moderátor a další účastníci.

**Moderátor:** ... A čím ještě může škola ovlivnit volbu dalšího vzdělávání a budoucí profese? Slyšeli jsme zde již o exkurzi, promítání, úřadu práce ...

**Ríša:** ... Měla by podporovat zájmy žáků.

**Radim:** ... Tím myslíš co? Kroužky?

**Ríša:** ... Jo, kroužky. U nás ve škole jsme jich měli hodně. Každý, kdo chtěl, mohl někam chodit.

Žáci sice připouštěli, že při jejich směřování do vyššího stupně vzdělávání sehrávají mnohdy významnou roli přání rodičů, přesto se shodli v názoru, že volba další vzdělávací dráhy a školy, na které se toto vzdělávání uskuteční, by měla být záležitostí pouze jich samotných, neboť se jedná o jejich budoucí život. Základní škola by je měla v rozhodnutí, které odpovídá jejich reálným možnostem, podpořit a rodiče v případě nutnosti i přesvědčit.

**Moderátor** (oslovuje všechny zúčastněné): ... Myslíte si, že škola může ovlivnit rozhodnutí rodičů? A jak?

**Dan:** ... Argumenty.

**Moderátor:** ... Co tím myslíš?

**Dan:** ... Pokud já chci jinou školu než naši, tak aby učitelé dokázali argumentovat klady školy, kam chci. V čem je dobrá, jaké má výsledky, kdo významný tam chodil ...

**Lucka:** ... (doplní) Jaké budu mít ze školy uplatnění.

**Ríša:** ... (doplní) Argumentovat, jaké mám zájmy, jak je škola, kterou jsem si vybral, bude rozvíjet, že tam můžu mít lepší prospěch, že je to pro moje dobro ...

**Denisa:** ... (doplní) Jaké má škola podmínky, co studentům nabízí ...

**Moderátor:** ... Takže si myslíte, že škola má přesvědčovat rodiče, aby změnili svůj názor?

**Lucka:** ...No, asi podle potřeby. Ze začátku tomu nechat volný průběh a rodiče do školy nevolat. Až když je to nutné...

**Moderátor:** ...A jak poznám, Lucko, že je to nutné?

**Lucka:** ...Prostě o to požádám.

Účastníci ohniskové skupiny se obecně shodli nejen na tom, že v základních školách mají mnozí pedagogové pozitivní vliv na volbu další vzdělávací a profesní dráhy svých žáků, ale také na tom, že samotné kariérové poradenství není zrovna optimální a neodpovídá úrovni, kterou by v dnešní době očekávali a potřebovali. Ze svého pohledu identifikovali některé problémy a překážky vyskytující se v tomto poradenství. Největší problém viděli v osobnostní stránce (odborné a sociální kompetence, ochota či neochota aj.) kariérového poradce a v jeho časové kapacitě. Účastníci ohniskové skupiny dále uvedli, že základní škola byla spolu s rodiči jedním ze stěžejních faktorů, které ovlivnily volbu jejich dalšího vzdělávání. Rozdílný byl ale jejich pohled na míru vlivu. V závěru se shodli na faktu, že škola by žákům v případě neshod s rodiči měla pomoci, a vymezili svou představu kariérového poradenství v základních školách.

## Závěr

V souhrnném pohledu lze na základě výsledků našich výzkumných šetření konstatovat, že ačkoli existující systém kariérového poradenství v základních školách funguje relativně dobře, není dostatečně zabezpečena především jeho časová kapacita a nesplňuje také všechny náročné požadavky, které jsou v současné době na proces volby další vzdělávací dráhy a budoucího povolání kladeny. Deficit se projevuje zejména v poradenských službách poskytovaných rodičům žáků končících povinnou školní docházkou, což dokládají zjištěná fakta, že téměř s polovinou rodičů těchto žáků kariérový poradce vůbec nehovořil. Kariéroví poradci by měli věnovat dostatek času nejen žákům, ale také přímé práci s jejich rodiči, pravidelně se s nimi setkávat, a to buď v individuální, nebo skupinové formě, s cílem obeznámit je s důležitými aspekty volby dalšího vzdělávání, s dostupnými informačními materiály a společně (kariérový poradce, žák, rodiče) řešit problémy a úskalí, které rozhodovací proces přináší.

Změnit pohled žáků, ale i jejich rodičů, na roli školy a školní poradenské služby při volbě další vzdělávací dráhy a budoucího povolání lze pouze systematickou a kvalitní prací kariérových poradců ve spolupráci s třídními učiteli a ostatními vyučujícími.

Na závěr bychom chtěli vymezit, jak si žáci představují optimální podobu kariérového poradenství v základních školách, která vyplynula z analýzy

textových dokumentů a z diskuse v ohniskové skupině: *Ve školách bude dostatečná nabídka kariérových služeb pro všechny žáky i jejich rodiče, každý zájemce o tuto službu se bude mít na koho obrátit, kariéroví poradci jako poskytovatelé těchto služeb budou mít nejen odpovídající odborné a sociální kompetence, ale také dostatek času a přesných, žákům srozumitelných a přehledných informací, které budou hlavně aktuální, spolupráce s rodiči bude vycházet z potřeb žáků a nebude pouze formální záležitostí.*

## Literatura

- BALÁŽ, O. 1976. Pedagogické aspekty profesijnej a školskej orientácie. In KOŠČO, J. ET AL. *Školské a profesijné poradenstvo v podmienkach rozvinutej socialistickej spoločnosti*. Bratislava: Slovenské pedagogické nakladateľstvo, s. 81–92.
- Berufswahl in Hamburg 2004: Eine Umfrage unter Hamburger Schülerinnen und Schülern* [online]. c2004, poslední revize 10. 3. 2006 [cit. 21. 12. 2013]. Dostupné z: <http://www.kda.nordkirche.de/index.php/phoca-sef/phoca-cat-erleben-in-der-arbeitswelt.html?download=34:arbeitsbereich-berufsanfang-pdf>.
- Berufswahl in Hamburg 2006: Eine Umfrage unter Hamburger Schülerinnen und Schülern* [online]. c2006, poslední revize 24. 2. 2009 [cit. 2013-12-21]. Dostupné z: <http://www.hamburg.de/contentblob/69016/data/hibb-berufswahl1-hamburg.pdf>.
- CRESWELL, J. W., PLANO CLARK, V. L. 2010. *Designing and Conducting Mixed Methods Research*. 2nd edition. Thousand Oaks: SAGE Publications. 488 p. ISBN 978-1-4129-7517-9.
- ČAČKA, O. 2000. *Psychologie duševního vývoje dětí a dospívajících s faktory optimalizace*. Brno: Doplněk. 377 s. ISBN 80-7239-060-0.
- ČAKRT, M. 2010. *Typologie osobnosti: volba povolání, kariéra a profesní úspěch*. Praha: Management Press. 217 s. ISBN 978-80-7261-220-8.
- DRAHOŇOVSKÁ, P., ELIÁŠKOVÁ, I. 2011. *Analýza práce a potřeb poradců v oblasti kariérového poradenství na školách*. Praha: Národní ústav pro vzdělávání. 52 s.
- ĎURIŠOVÁ, L. 2012. *Využitelnost prvků Baťova systému podnikového vzdělávání v současných podmínkách*. Disertační práce. Zlín: Univerzita Tomáše Bati, Fakulta managementu a ekonomiky. 197 s. Školitel František Trnka.
- ĎURIŠOVÁ, L. 2014. *Výchovné (kariérové) poradenství na základních školách se zaměřením na profesní orientaci a vliv školy na tuto orientaci*. Disertační práce. Brno: Masarykova univerzita, Pedagogická fakulta. 250 s. Školitel Josef Maňák.
- FORSTER, P. 1992. Whose Choice is it Anyway? *Managing Schools Today*, vol. 1, no. 6, pp. 36–37. ISSN 0968-1558.
- FOSKETT, N. H., HESKETH, A. J. 1997. Constructing Choice in Contiguous and Parallel Markets: Institutional and School Leavers' Responses to the New Post-16 Marketplace. *Oxford Review of Education*, vol. 23, no. 3, pp. 299–319. ISSN 0305-4985. DOI: <http://dx.doi.org/10.1080/0305498970230303>.



- FREIBERGOVÁ, Z. (Ed.). 2005. *Poradenství pro volbu povolání a zaměstnání na úřadech práce v České republice*. Praha: Národní vzdělávací fond. 65 s. ISBN 80-86728-25-0.
- GAVORA, P. 2010. *Úvod do pedagogického výzkumu*. 2., rozš. české vyd. Brno: Paido. 261 s. ISBN 978-80-7315-185-0.
- HENDL, J. 2008. *Kvalitativní výzkum: základní metody a aplikace*. 2. aktualiz. vyd. Praha: Portál. 407 s. ISBN 978-80-7367-485-4.
- HLAĎO, P. 2009. *Volba další vzdělávací dráhy žáků základních škol v kontextu rodiny*. Disertační práce. Brno: Masarykova univerzita, Pedagogická fakulta, Katedra pedagogiky. 230 s. Školitel Zdeněk Friedmann.
- HLAĎO, P. 2010. Vliv sociálního okolí na kariérové rozhodování žáků při přechodu do vyššího sekundárního vzdělávání. *Pedagogická orientace*, roč. 20, č. 3, s. 66–81. ISSN 1211-4669.
- HLAĎO, P. 2012. *Profesní orientace adolescentů: poznatky z teorií a výzkumů*. Brno: Konvoj. 140 s. ISBN 978-80-7302-164-1.
- HLAĎO, P. 2013. *Rozhodování žáků absolventských ročníků základních škol o další vzdělávací a profesní dráze: analýza na základě dotazníkového šetření a ohniskových skupin*. Brno: Mendelova univerzita v Brně. 358 s. ISBN 978-80-7375-874-5.
- HLAĎO, P. 2015a. Potřeba kariérových informací u žáků absolventských ročníků odborně profilovaných středních škol. *Orbis scholae*, roč. 9, č. 1, s. 55–81. ISSN 1802-4637. DOI: <http://dx.doi.org/10.14712/23363177.2015.7>.
- HLAĎO, P. 2015b. Sociální vlivy – psychologický fenomén při volbě další vzdělávací a profesní dráhy. *Lifelong Learning – celoživotní vzdělávání*, roč. 5, č. 2, s. 32–53. ISSN 1804-526X. DOI: <http://dx.doi.org/10.11118/life1e2015050232>.
- HLAĎO, P., DRAHOŇOVSKÁ, P. 2012. *Rozhodování žáků základních a středních škol o dalším studiu a práci v pohledu žáků i jejich rodičů: analýza vlivů sociálního okolí a využívání informačních zdrojů na základě dotazníkového šetření*. Praha: Národní ústav pro vzdělávání. 44 s. Dostupné z: <http://www.nuov.cz/vip2/rozhodovani-zaku-zakladnich-a-strednich-skol-o-dalsim-studiu>.
- JOHNSON, B. R., CHRISTENSEN, L. B. 2012. *Educational Research: Quantitative, Qualitative and Mixed Approaches*. 4th edition. Thousand Oaks: SAGE Publications. 648 p. ISBN 978-1-4129-7828-6.
- KATRŇÁK, T. 2006. Faktory podmiňující vzdělanostní aspirace žáků devátých tříd základních škol v České republice. In MATĚJŮ, P., STRAKOVÁ, J. ET AL. *(Ne)rovné šance na vzdělání: vzdělanostní nerovnosti v České republice*. Praha: Academia, s. 173–193. ISBN 80-200-1400-4.
- KLÍMOVÁ, M. ET AL.. 1987. *Teorie a praxe výchovného poradenství*. Praha: Státní pedagogické nakladatelství. 260 s.
- MAYDLOVÁ, Z. 1976. K problematice vlivu rodiny na profesionální vývoj žáka základní devítileté školy. In KLÍMOVÁ, M. (Ed.). *Sborník vědeckých prací Ústavu sociálního výzkumu mládeže a výchovného poradenství na pedagogické fakultě Univerzity Karlovy. Roč. 7/1976*. Praha: Univerzita Karlova. 141 s.
- MEZERA, A. 2002. *Pro jaké povolání se hodím?* Praha: Computer Press. 178 s. ISBN 80-7226-651-9.

- MIOVSKÝ, M. 2006. *Kvalitativní přístup a metody v psychologickém výzkumu*. Praha: Grada Publishing. 332 s. ISBN 80-247-1362-4.
- MOJŽÍŠEK, L. 1978. *Pracovní výchova dětí a mládeže*. Praha: Státní pedagogické nakladatelství. 253 s.
- MORGAN, D. L. 2001. *Ohniskové skupiny jako metoda kvalitativního výzkumu*. Tišnov: Sdružení SCAN. 99 s. ISBN 80-85834-77-4.
- MÜNSTERBERG, H. 1914. *Grundzüge der Psychotechnik*. Leipzig: Barth. 767 p.
- Rámcový vzdělávací program pro základní vzdělávání [online]. c2007, poslední revize 9. 2. 2010 [cit. 2014-10-29]. Dostupné z: [http://www.vuppraha.cz/wp-content/uploads/2009/12/RVPZV\\_2007-07.pdf](http://www.vuppraha.cz/wp-content/uploads/2009/12/RVPZV_2007-07.pdf).
- RODGER, A. 1970. *The Seven-point Plan*. 3rd revised edition. London: National Institute of Industrial Psychology. 19 p. ISBN 978-0-90139-417-0.
- STRAUSS, A. L., CORBIN, J. 1999. *Základy kvalitativního výzkumu: postupy a techniky metody zakotvené teorie*. Boskovice: Albert. 196 s. ISBN 80-85834-60-X.
- ŠTAINER, M. 2012. *Ohnisková skupina v komunitním plánování sociálních služeb* [online]. c2012, poslední revize 1. 6. 2012 [cit. 25. 3. 2015]. Dostupné z: [http://www.edukol1.cz/publikace/ohniskova\\_skupina\\_v\\_komunitnim\\_planovani\\_socialnich\\_skupin.pdf](http://www.edukol1.cz/publikace/ohniskova_skupina_v_komunitnim_planovani_socialnich_skupin.pdf).
- ŠTASTNOVÁ, P., DRAHOŇOVSKÁ, P. 2012. *Jak žáci základních a středních škol vybírají svou další vzdělávací nebo pracovní kariéru: analýza výsledků dotazníkového šetření žáků základních a středních škol*. Praha: Národní ústav pro vzdělávání. 40 s. Dostupné z: [http://www.nuov.cz/uploads/Vzdelavani\\_a\\_TP/AnalyzaKP\\_ZSaSS\\_pro\\_www.pdf](http://www.nuov.cz/uploads/Vzdelavani_a_TP/AnalyzaKP_ZSaSS_pro_www.pdf).
- ŠVAŘÍČEK, R., ŠEĎOVÁ, K. ET AL.. 2007. *Kvalitativní výzkum v pedagogických vědách*. Praha: Portál. 377 s. ISBN 978-80-7367-313-0.
- TAXOVÁ, J. 1987. *Pedagogicko-psychologické zvláštnosti dospívání*. Praha: Státní pedagogické nakladatelství. 273 s.
- TAYLOR, M. J. 1992. Post-16 Options: Young People's Awareness, Attitudes, Intentions and Influences on Their Choice. *Research Papers in Education*, vol. 7, no. 3, pp. 301–335. ISSN 0267-1522. DOI: <http://dx.doi.org/10.1080/0267152920070305>.
- THOMAS, A., DENNISON, B. 1991. Parental or Pupil Choice: Who Really Decides in Urban Schools? *Education Management and Administration Leadership*, vol. 19, no. 4, pp. 243–251. ISSN 1741-1432. DOI: <http://dx.doi.org/10.1177/174114329101900405>.
- TRHLÍKOVÁ, J., VOJTĚCH, J., ÚLOVCOVÁ, H. 2008. *Rozhodování žáků při volbě vzdělávací cesty a úspěšnost vstupu na trh práce: sonda založená na šetření absolventů středních škol, kteří se zúčastnili jako patnáctiletí výzkumu PISA-2003 a vybraného vzorku jejich zaměstnavatelů*. Praha: Národní ústav odborného vzdělávání. 38 s. Dostupné z: <http://www.nuov.cz/rozhodovani-zaku-pri-volbe-vzdelavaci-cesty-a-uspesnost>.
- VÁGNEROVÁ, M. 2012. *Vývojová psychologie I.: dětství a dospívání*. 2. rozšíř. a přeprac. vyd. Praha: Karolinum. 531 s. ISBN 978-80-246-2153-1.
- VENDEL, Š. 2008. *Kariérní poradenství*. Praha: Grada Publishing. 224 s. ISBN 978-80-247-1731-9.

- Výzkum služeb kariérového poradenství a potřeb jeho klientů na základních a středních školách v ČR: souhrnná zpráva [online]. c2003, poslední revize 28. 7. 2003 [cit. 2015-03-18]. WWW: <http://vychova-vzdelavani.cz/download/nuov2003.pdf>.
- WALFORD, G. 1991. Choice of School at the First City Technology College. *Educational Studies*, vol. 17, no. 1, pp. 65–75. ISSN 1532-6993. DOI: <http://dx.doi.org/10.1080/0305569910170105>.
- WATTS, A. G. 2009. *The Relationship of Career Guidance to VET* [online]. c2009, poslední revize 21. 7. 2014 [cit. 2015-03-20]. Dostupné z: <http://www.oecd.org/edu/skills-beyond-school/44246616.pdf>.
- WHITE, P. 2007. *Education and Career Choice: A New Model of Decision Making*. New York: Palgrave Macmillan. 220 p. ISBN 978-1-40398-623-8.
- WILKINSON, S. 2004. Focus Group Research. In SILVERMAN, D. *Qualitative Research: Theory, Method and Practice*. London: SAGE Publications, pp. 177–199. ISBN 0-7619-4934-8.
- YOUNG, S. 1994. Helping Adolescents with Career Development: The Active Role of Parents. *The Career Development Quarterly*, vol. 42, no. 3, pp. 195–203. ISSN 0889-4019. DOI: <http://dx.doi.org/10.1002/j.2161-0045.1994.tb00934.x>.

## Autorka

PaedDr. Mgr. Libuše Ďurišová, Ph.D., Střední škola obchodně technická, s. r. o., nám. T. G. Masaryka 1279, 760 01 Zlín,  
e-mail: [dr.libuse.duriso@seznam.cz](mailto:dr.libuse.duriso@seznam.cz)